

**Паспорт и инструкция по сборке и установке**  
**Парник «БАБОЧКА» с покрытием из сотового поликарбоната, труба 20x20**  
 Производитель: Мир Теплиц

Сборку парника выполняют два человека в безветренную погоду с наличием следующего инструмента:

1. Шуруповерт с шестигранной насадкой на 8
2. Нож строительный
3. Уровень строительный
4. Шнур для измерения диагоналей
5. Рулетка 6м

Общие сведения.

В комплект входит:

Наименование	Парник 2м		Парник 4м		Парник 6м	
	h 860мм	h 1010мм	h 860мм	h 1010мм	h 860мм	h 1010мм
1. Торец парника	2	2	2	2	2	2
2. Форточка парника	2	2	4	4	6	6
3. Соединительная дуга парника	-	-	1	1	2	2
4. Борт для парника 1,07*0,15м	2	4	2	4	2	4
5. Борт для парника 1,96*0,15м	2	4	4	8	6	12
6. Ножка угловая	4	4	4	4	4	4
7. Ножка соединительная	-	-	2	2	4	4
8. Саморезы 5,5*19, цинк	114	130	208	240	302	350
9. Крючок	2	2	4	4	6	6
10. Ручка	2	2	4	4	6	6

2. Сборка оцинкованной грядки парника «БАБОЧКА».

Сборку парника начинать необходимо с бортиков, для этого:

- Выбрать и разметить участок под парник
- Подготовить ножки и оцинкованные бортики
- Угловую ножку (6.) рис1. установить в землю, где планируете размещение парника. Внимание!!! Вторую ножку разместить по ширине парника на расстояние длины оцинкованного борта (4.) размером 1,07\*0,15м (смотреть рис.3.).  
 Для 4м парника взять соединительную ножку (7.) рис2. и установить по длине парника на расстояние длины оцинкованного борта (5.) размером 1,96\*0,15м.
- Борт (4.) вертикально опустить между ножками рис.3
- Закрепить борт с внутренней (внешней) стороны парника саморезом (8.) и т.д. до тех пор, пока не соберете полностью оцинкованную грядку парника согласно комплектности.



Рис1.

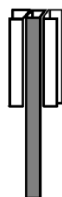


Рис.2

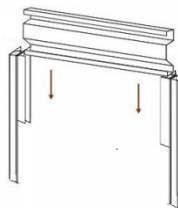


Рис.3

### 3. Раскрой и крепление листа СПК.

Для покрытия парника размером 2м (длина) необходим один лист сотового поликарбоната размером 2,1х3 (ширина и длина).

Начните монтаж поликарбоната с обшивки торцов. Для этого отрежьте (рез по ширине) от листа кусок 2,1х1м, затем раскроите данный кусок на торцы. Закрепите листы на торцах с помощью саморезов, обрежьте лишний поликарбонат. Оставшийся поликарбонат (размер 2,1х2м) потребуется для верхней части парника.

### 4. Соединить торцы (обшитые ПК) между собой при помощи крышек-форточек.

Вставьте собранный каркас парника в основание (ножки) и зафиксируйте его при помощи саморезов.



Торец Парника



Соединительная дуга



Крышка-форточка



5. Оставшийся поликарбонат (размером 2,1х2м) закрепите на верхней части парника следующим образом: крепить поликарбонат нужно непосредственно к крышке, а не к торцевым дугам парника, в таком случае не нужно будет прорезать поликарбонат с боков и снизу.

Требования к условиям эксплуатации.

Каркас парника изготавливается из оцинкованной профильной трубы 20х20, покрытие – сотовый поликарбонат, на зимний период демонтаж производить не требуется. Каркас парника предусматривает использование сотового поликарбоната толщиной от 3,5 до 4мм, не нарушая технологии использования материала, т.е. допустимого радиуса изгиба.

Парник в покрытом состоянии рассчитан на снеговую нагрузку не более 20 кг/кв.м. и ветер скоростью не более 11м/сек.

Установка парника на мерзлый грунт ЗАПРЕЩАЕТСЯ.

ГАРАНТИЯ 1 год с момента приобретения. Действует при соблюдении требований к условиям эксплуатации и сборки парника.

СРОК ЭКСПЛУАТАЦИИ ИЗДЕЛИЯ более 10лет.